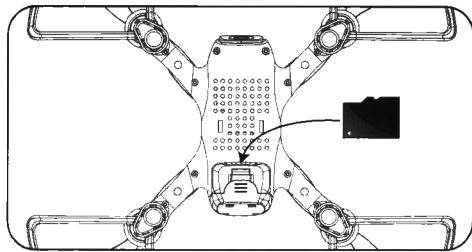


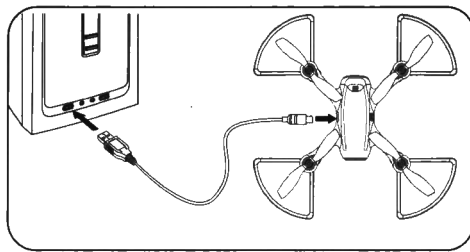
## 9. КОРИСТУВАННЯ КАМЕРОЮ

У цій моделі квадрокоптера використовується 720p WiFi камера з роздільною здатністю зйомки 1280\*720 пікселів. Ви можете використовувати її для зйомки з пульта керування та для перегляду відео і зйомки з мобільного пристрою (FPV).

### Перегляд знятих фото та відео файлів



Вставте карту пам'яті (не постачається в комплекті) в квадрокоптер



Для перегляду знятих фото і відео підключіть квадрокоптер до комп'ютера за допомогою USB кабелю. Відкрийте «Мій комп'ютер» і виберіть підключений пристрій зі списку

### Завантаження та встановлення мобільного додатку

APP (iOS)



APK (Android)

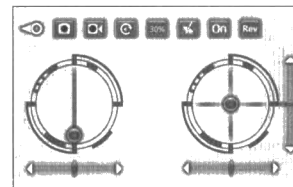


### Користування мобільним додатком

1. Увімкніть квадрокоптер та мобільний пристрій.
2. Зайдіть в налаштування на мобільному пристрої та увімкніть WiFi.
3. Знайдіть мережу з назвою «HELICUTE 720P FPV» та підключіться до неї.
4. Відкрийте завантажений додаток, натисніть кнопку «Play». Ви побачите зображення з камери.
5. Ви можете проводити відеозйомку та зберегти файл на мобільний пристрій.



720P FPV



## Helicute® міні квадрокоптер з барометром та відеокамерою ІНСТРУКЦІЯ З ВИКОРИСТАННЯ



Радіус дії: до 60 м

Час роботи: 7-8 хв.

Час зарядки: 60-90 хв.

## 1. ЗАХОДИ БЕЗПЕКИ

### Попередження щодо користування Li-Po акумулятором:

- не використовуйте та не зберігайте акумулятор біля джерела тепла, наприклад обігрівача.
- не зберігайте акумулятор біля металевих предметів.
- не допускайте попадання вологи на акумулятор, зберігайте його в сухому прохолодному місці.
- не кидайте акумулятор о тверду поверхню та не запалюйте його.
- не допускайте механічного пошкодження акумулятора.
- ніколи не заряджайте акумулятор більше однієї години, не допускайте перезарядження акумулятора.
- для зарядки використовуйте тільки спеціально призначений для цього пристрій.
- заряджайте акумулятор виключно під наглядом!
- не викидайте акумулятори та батарейки в урну, ліквідуйте їх в спеціальні пункти прийому.



### Попередження щодо користування квадрокоптером:

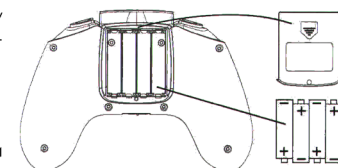
- перед польотом уважно ознайомтеся з даною інструкцією.
- зберігайте дрібні деталі в недоступному для дітей місці.
- під час зарядки квадрокоптер повинен перебувати під наглядом.
- не літайте квадрокоптером ближче 2 метрів від людей та інших предметів, які можуть бути пошкоджені.
- не торкайтеся до квадрокоптера під час його роботи.
- перед польотом перевіряйте квадрокоптер на пошкодження.
- під час зльоту піднімайте стик швидкості плавно з метою уникнення різкого набору висоти квадрокоптера.
- тримайте квадрокоптер далеко від вологи, не літайте під час дощу.
- завжди тримайте квадрокоптер в полі зору.
- діти повинні керувати квадрокоптером тільки під наглядом дорослих.
- завжди вимикайте квадрокоптер після польоту!
- після польоту спочатку вимкніть квадрокоптер, а тільки потім пульт керування.
- чистите квадрокоптер тільки чистою і сухою ганчіркою.

## 2. ВСТАНОВЛЕННЯ БАТАРЕЙОК

Для встановлення батарейок відкрийте відсік на зворотному боці пульта керування та вставте 4 батарейки типу "AAA" дотримуючись полярності (батарейки в комплект не входять).

### Попередження щодо використання батарейок:

- встановлюйте батарейки тільки під наглядом дорослих.
- не змішуйте нові і старі батарейки, а також батарейки різних типів.
- якщо не плануєте довго використовувати квадрокоптер, то виймайте батарейки з пульта.



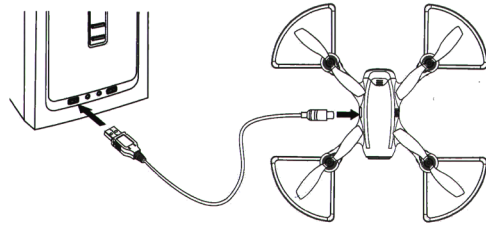
Відсік батарейок

4 батарейки типу «AAA»

### 3. ЗАРЯДКА

Квадрокоптер забезпечений захистом від низької напруги. Коли акумулятор розрядиться, то живлення на двигуни буде зупинено. Для подальшого користування квадрокоптера його необхідно зарядити.

Для цього вставте один кінець зарядного USB дроту в квадрокоптер, а інший - в порт комп'ютера або USB зарядного пристрою від 220 В.



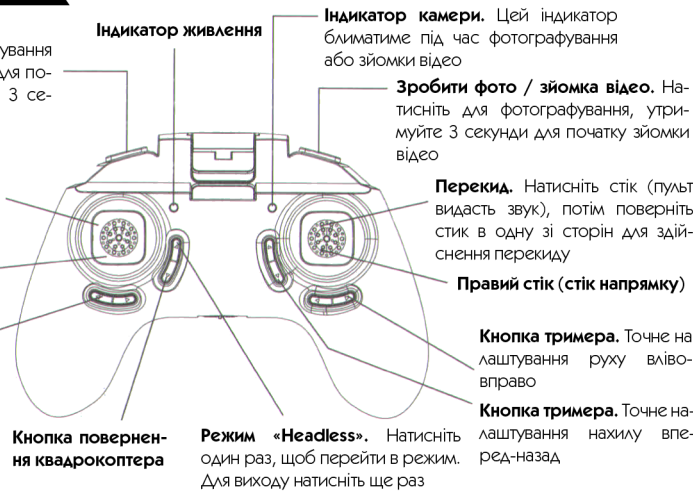
### 4. ПУЛЬТ КЕРУВАННЯ

Натисніть один раз для розблокування квадрокоптера, натисніть ще раз для повільного приземлення. Утримуйте 3 секунди для екстреної зупинки.

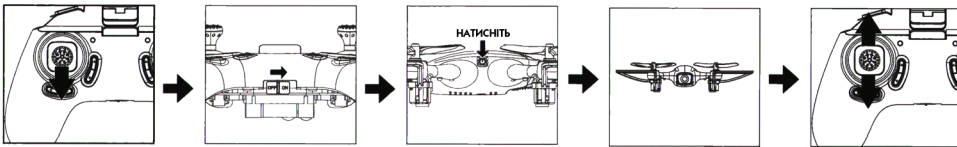
**Вибір швидкості.** Натисніть стік для зміни швидкості (пульта видасть звук). Один звук — низька, два звуки — середня, три — висока

**Лівий стік (стік швидкості)**

**Кнопка тримера.** Точне налаштування обертання вліво-вправо

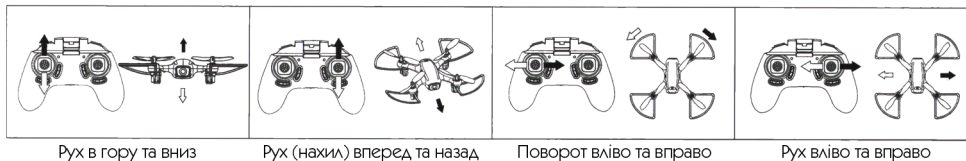


### 5. УВІМКНЕННЯ ТА ПРИВ'ЯЗКА



1. Опустіть лівий стік вниз
2. Увімкніть пульт керування
3. Увімкніть квадрокоптер (індикатор почне блимати)
4. Поставте квадрокоптер на рівну горизонтальну поверхню
5. Посувайте лівий стік вгору-вниз. Після прив'язки Ви почуєте звук, а індикатор горітиме безперервно. Квадрокоптер готовий до польоту

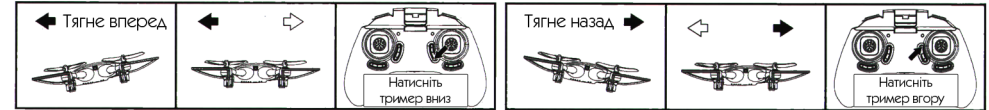
### 6. КЕРУВАННЯ



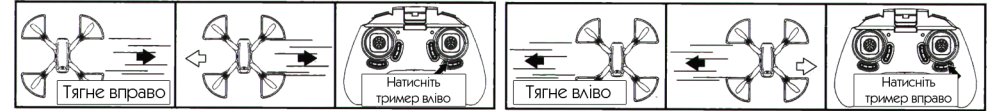
**Увага:** напрямки вказані при розташуванні квадрокоптера «від себе»

### 7. НАЛАШТУВАННЯ ТРИМЕРІВ

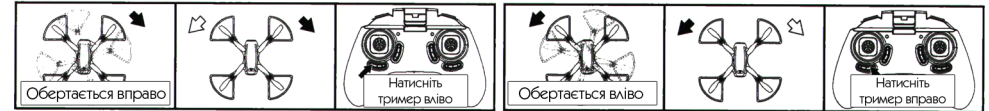
Якщо квадрокоптер мимовільно **нахиляється вперед або назад**, то використовуйте **тример нахилу вперед-назад**:



Якщо квадрокоптер **тягне в бік**, то використовуйте **тример руху вліво-вправо**:



Якщо квадрокоптер мимовільно **обертається вліво або вправо**, то використовуйте **тример обертання вліво-вправо**:

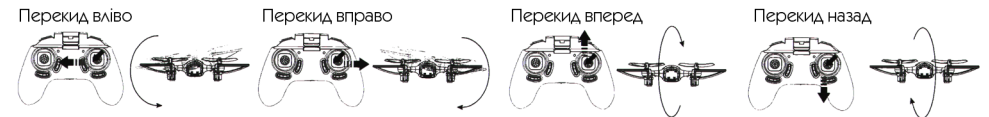


### 8. ДОДАТКОВІ ФУНКЦІЇ

#### Перекиди

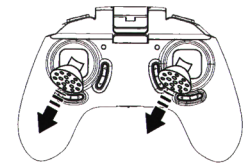
Квадрокоптер може здійснювати перекиди при будь-якій швидкості. Для цього натисніть на правий стік. Після того, як Ви почуєте звук нахиліть цей же стік в одну зі сторін.

**Увага:** перед шкереберть переконайтеся, що над та під квадрокоптером досить вільного простору!



#### Автоматичне налаштування тримерів

Щоб здійснити налаштування тримерів нахиліть обидва стіки вниз-вліво під кутом 45 градусів (як зазначено на малюнку справа), та утримуйте їх 10 секунд. Після того, як індикатор на квадрокоптері почне блимати відпустіть стіки. Налаштування завершиться коли індикатор почне горіти безперервно.



#### Повернення квадрокоптера

Щоб повернути квадрокоптер до місця зльоту натисніть на відповідну кнопку на пульті керування. Щоб зупинити повернення посувайте правий стік в будь-яку сторону.



#### Режим «Headless»

Польотний режим «Headless» утримує напрямок польоту незалежно від напрямку квадрокоптера.

Під час зльоту світлодіодні індикатори на квадрокоптері перестають блимати. У цей момент квадрокоптер запам'ятовує положення його передньої частини. Ця сторона буде передом для керування в режимі «Headless». Для того, щоб скинути це положення необхідно вимкнути та увімкнути квадрокоптер знову.

Для входу та виходу в режим «Headless» використовуйте відповідну кнопку на пульті керування.

